

Часть 3.
Места проживания.
Линия Ивана Семеновича Зимина

Глава 8.
**Квартира Филиппа Киприановича Зимина в доме Живаго
в Сыромятниках. 1914–1915 годы**

*АДРЕС: МОСКВА,
ВЕРХНЯЯ СЫРОМЯТНИЧЕСКАЯ УЛИЦА, ДОМ 1/5
(НЕ СОХРАНИЛСЯ)*

В доме № 1/5 по Верхней Сыромятнической улице в 1914–1915 годах снимал квартиру Филипп Киприанович Зимин.

Сыромятники – местность на правом берегу реки Яузы, где издавна селились мастера кожевенники-сыромятники (шорники). Слобода сыромятников занимала обширную территорию и доходила до современного Садового кольца и Курского вокзала. Сегодня о ее прошлом напоминают названия: Верхняя Сыромятническая улица, Сыромятнические переулки.

Во второй половине XIX века семь соседних усадеб в Сыромятниках (общей площадью 4041 квадратных саженей или в переводе на современные меры 1,83 гектара) скупил крупный московский домовладелец, почетный гражданин Василий Иванович Живаго.

Границы объединенного землевладения проходили по улицам Садовая Земляной вал и Верхняя Сыромятническая, по Верхнему Сусальному и Сыромятническому переулкам. К 1914 году семью усадьбами владели в равных долях уже дети Василия Живаго – потомственные почетные граждане Роман и Сергей, статские советники Александр и Максимилиан Васильевичи Живаго, жена доктора Леонилла Васильевна Детерман, жена доктора Елизавета Васильевна Шверер и вдова купца Мария Васильевна Буш¹.

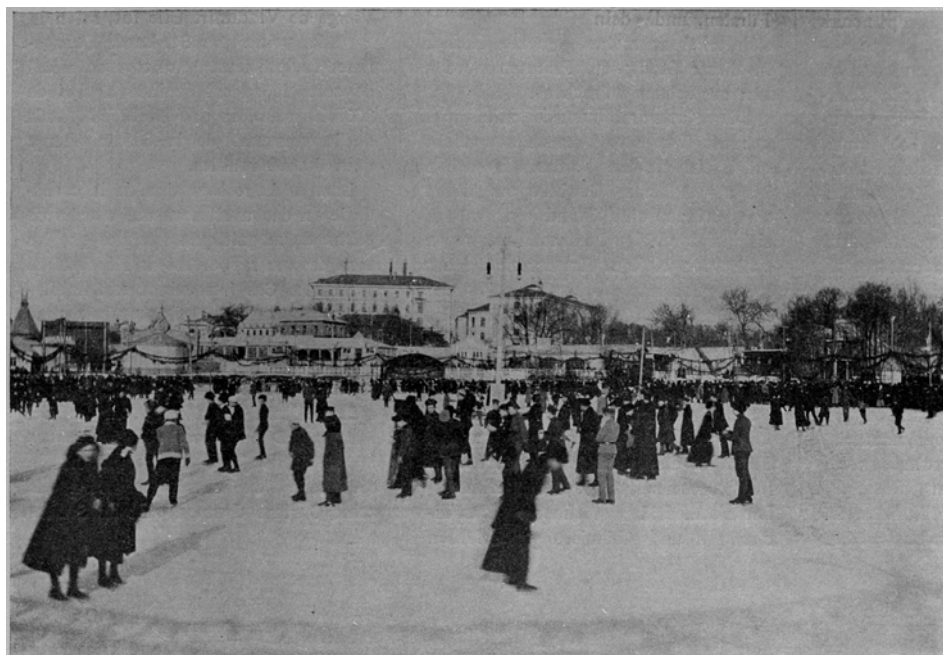
Все строения сдавались внаем под квартиры, трактир, электротеатр (так назывался кинотеатр), пивную, колониальную, железную и прочие лавки.

Часть владения арендовал под увеселительный сад некий Черепанов. В саду были летний театр с буфетом, кегельбан, скетинг-ринк (площадка для катания на коньках) и мелкие киоски. Увеселительный сад обычно заполняла провинциальная публика, коротавшая время в ожидании отправления поездов на соседнем Курском вокзале.

Вот на таком бойком месте Филипп Киприанович арендовал одну из усадеб Живаго. Она располагалась на углу улиц Садовая Земляной вал и Верхней Сыромятнической. На территории небольшого владения стоял деревянный двухэтажный дом, полностью занимаемый семьей Зимина.

На первом и втором этажах было по восемь комнат. В каменном подвале под домом находились кладовые и прачечная. Во дворе были две деревянные

конюшни, каретный сарай и курятник – почти обязательная принадлежность старомосковского быта².



Скейтинг-ринк. Начало XX века

Усадьба, где жил Ф.К. Зимин, была снесена в 1930-е годы при реконструкции Садового кольца.

¹ ЦИАМ. Ф. 179. Оп. 63. Д. 986. Л. 1.

² Там же. Л. 2 об.